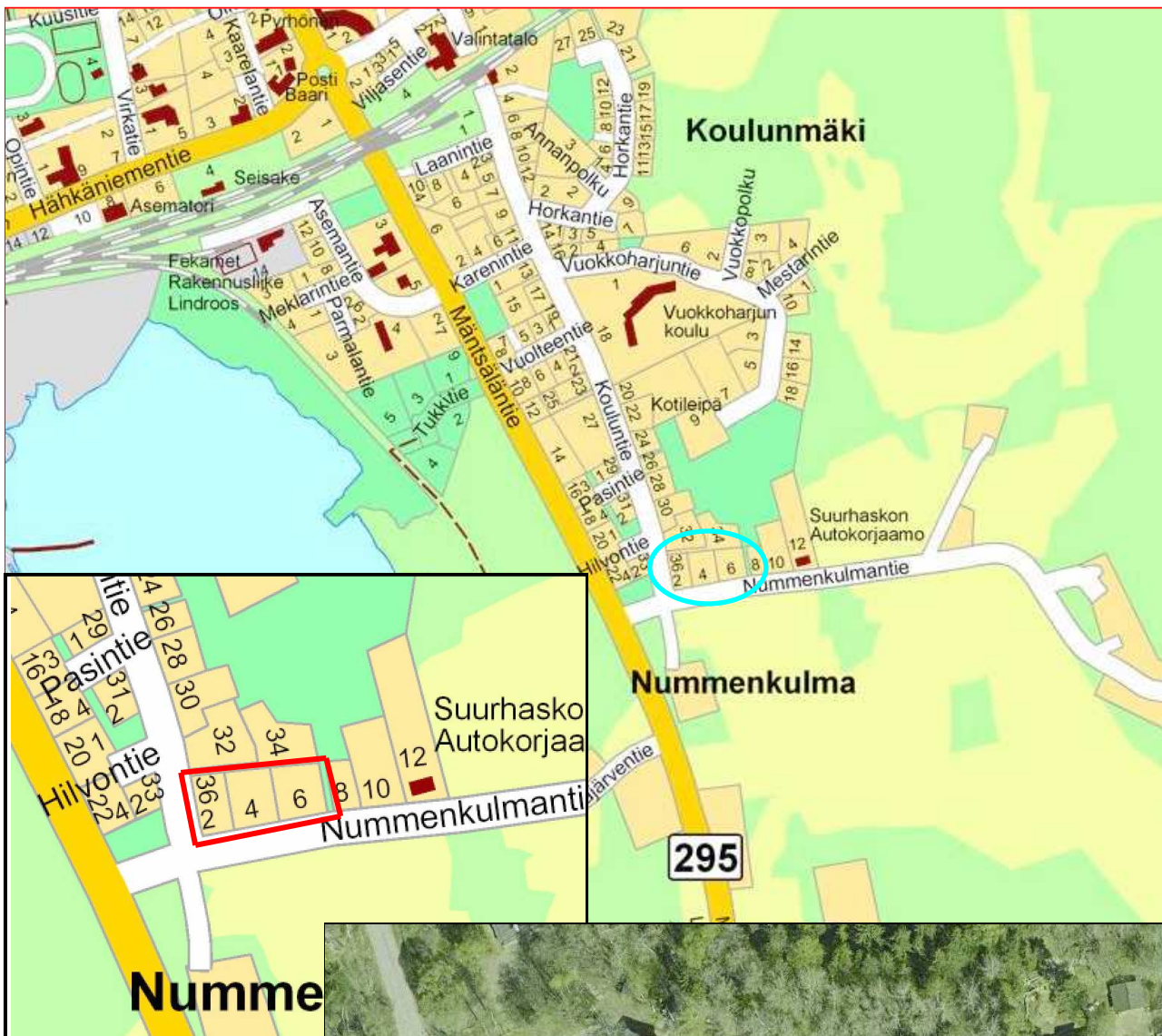


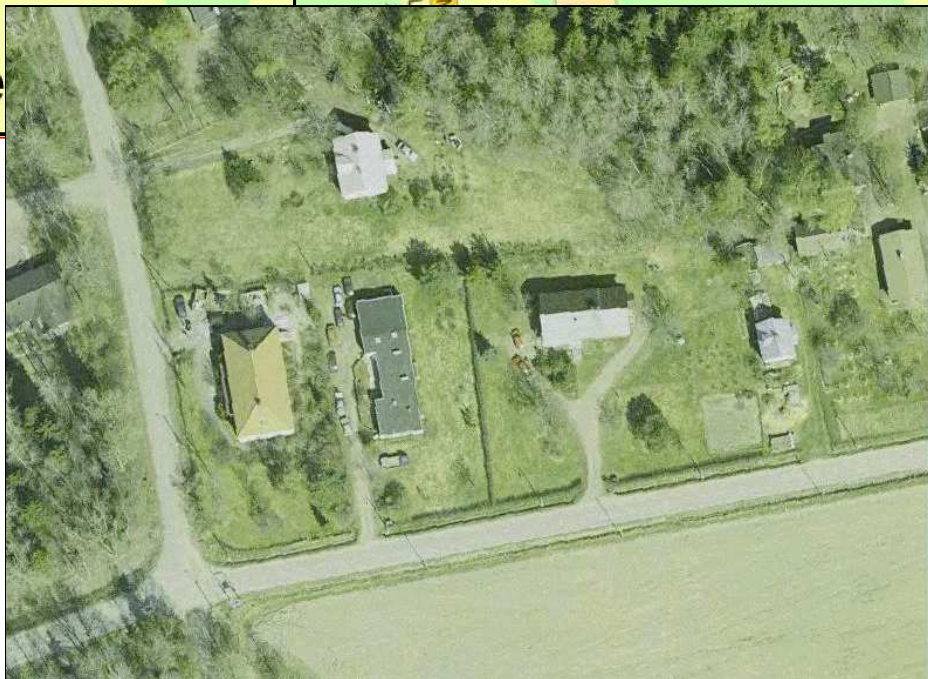



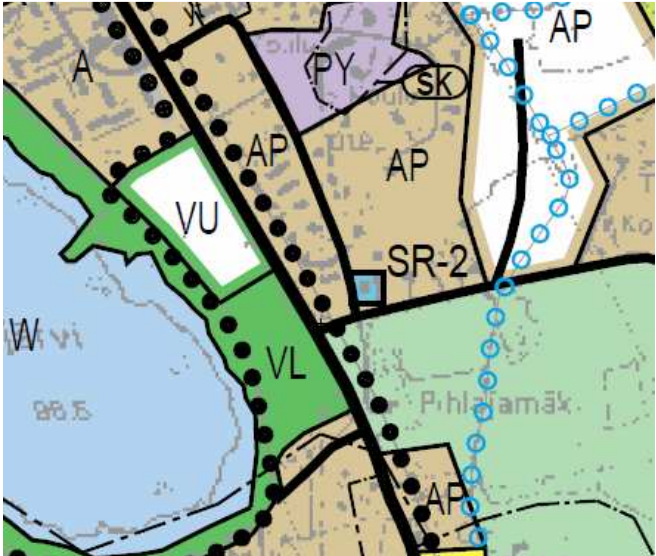

KÄRKÖLÄ
JÄRVELÄN ASEMAKAAVAN MUUTOS KORTTELI 208 OSA
OSALLISTUMIS- JA ARVIOINTISUUNNITELMA (MRL63§)

Kärkölässä



- Asemakaavan muutoksen alue
- Vaikutusalue



Suunnittelualue	Alueen nimi Järvelän asemakaavan muutos korttelit 208 osa.	
Päätökset suunnitelmat	<p>Päijät-Hämeen maakuntakaava hyväksytty 20.2.2006 ja YM vahvistanut 11.3.2008.</p> <p>Maakuntakaavamerkinntät: A Taajamatoimintojen alue.</p>	
	<p>Kärkölä Taajamien Osayleiskaava 1:20000 on hyväksytty kunnanvaltuustossa 13.12.2004.</p> <p>AP Pientalovaltainen asuntoalue. Suunnittelu- ja rakentamismääräys: Alue on asemakaavoitettava. Alueelle saa sijoittaa myös asumiselle tarpeellisia lähipalveluita ja virkistysalueita sekä sellaisia pienimuotoisia työtiloja, joista ei aiheudu melua, raskasta liikennettä, ilman pilaantumista tai näihin verrattavia ympäristöhaittoja. Rakennettaessa ennen alueen asemakaavoittamista tulee rakennuspaikan olla vähintään 5000 m suuruinen.</p> <p>SR-2 Rakennuslainsäädännön nojalla suojeltava alue/kohde. Rakennuksissa suoritettavien korjaus- ja muutostöiden, käyttötarkoituksen muutosten sekä täydennysrakentamisen ja alueella tehtävien toimenpiteiden tulee olla sellaisia, että alueen rakennushistoriallisesti/kulttuurihistoriallisesti/maisemakuullisesti arvokas luonne säilyy. Rakennuksen korjaus- ja muutostöiden tulee tehdä siten, ettei hävitetä julkisivujen arkkitehtonisesti arvokkaita tunnuspiirteitä, joita ovat kokonaisuus, kattomuoto, pintamateriaalit, koristeelliset yksityiskohdat, ikkunoiden ruutujako (MRL 117§). Alueella ei saa tehdä sellaisia toimenpiteitä, jotka vähentävät sen suojeluarvoa. Rakennuksia ei saa purkaa ilman MRL 127 §:ssä tarkoitettua lupaa. Alue/kohde on mukana kuuden kunnan ja Hämeen ympäristökeskuksen rakennuskulttuuriprojektin (EAKR) inventointiraportissa 2002-2004.</p>	
	<p>Alueella on voimassa Järvelän asemakaava, vahvistettu 3.4.1981</p> <p>Rakennuskaavamerkinntät: YK Kirkköjen ja muiden seurakunnallisten rakennusten korttelialue.</p>	

Alueella on	MRL 38.1 §:n mukainen rakennuskielto	Ei ole
	MRL 38 §:n mukainen rakennuskielto	Ei ole
	MRL 128 §: ssä tarkoitettu toimenpiderajoitus	Ei ole
Nykytila	Seurakunta on myynyt tilan RN 4:104 yksityisomistukseen ja sen käyttö rukoushuoneena on lakannut. Rakennusta on kunnostettu Päijät-Hämeen maakuntamuseon ohjeiden mukaisesti. Muut YK-alueen tontit ovat omakotitaloja ja asumiskäytössä. Kaava-alueen pinta-ala on 5342m ² ja rakennusoikeutta on 1068 k-m ² , e = 0,20.	
Suojeltavat arvot	Ruokoushuone.	Maakunnallisesti arvokas rakennettu ympäristö / Maakuntakaava.
Asian vireille tulo	Aloitteen tekijä: Kärkölän tekninen lautakunta	Aloitteen pvm. 3.3.2009
Kaavan tavoitteet	Tulevat maankäyttömuodot (alustava näkemys): Asemakaavan tavoitteena on muuttaa asemakaavaa siten, että jalankulun eritasoliittymä ja siihen kytkeytyvä pysäköintialue voidaan toteuttaa. Jalankulku laitureille haluttiin muuttaa eritason kautta ja suora kulku kiskojen yli halutaan katkaista. Asemarakennukset halutaan muuttaa asuin- liikekorttelialueeksi AL ja liittää kortteliin 29. Keskusristeykseen rajoittuva asuin- ja liikerakennusten korttelialue AL ei sovellu asumiseen ja halutaan muuttaa liike- ja toimistorakennusten korttelialueeksi K.	
Arviointisuunnitelma	Tehtävät selvitykset - nykytilanne ja historiallinen ympäristö - verkostot ja toimivuus Arvioitavat vaikutukset - ympäristö ja miljöö - asuminen ja palvelut - yhdyskuntatalous - liikenne ja yleiset alueet - ympäristöhäiriöt ja turvallisuus	
Osallisia ovat mm. (MRL62§)	- Asukkaat ja naapurit ja kuntalaiset - Maanomistajat - Ympäristölautakunta - Kunnanhallitus ja kunnanvaltuusto	- Lounais-Suomen ympäristökeskus - Ratahallintokeskus - Maakuntamuseo - Tielaivos - Päijät-Hämeen liitto
Tiedottaminen	Aloittaminen – Kuten kunnalliset ilmoitukset, lehtikuulutus ja Ilmoitustaulu – Alueen maanomistajille (helposti saatavat osoitteet myös kirjeitse)	
Osallistumisen järjestäminen	Aloitus- ja luonnosvaihe 2009 Suunnittelualueen ja ympäristöarvot selvitetään. Tarvittaessa järjestetään neuvotteluja eri osapuolten kesken.	Osallistumis- ja arviointisuunnitelma ja asemakaavaluonnos kuulutetaan nähtäville ja postitetaan suunnittelualueen asukkaille ja maanomistajille. Ilmoituslehtenä on Hollolan Sanomat. Asiasta kuulutetaan myös kunnan internet sivuilla.
	Ehdotusvaihe 2010 Luonnosaineiston pohjalta laaditaan asemakaavaehdotus. Tekninen lautakunta käsittelee ehdotuksen ja asettaa sen yleisesti nähtäville.	Kuten aloitus ja luonnosvaihe. Ehdotuksesta pyydetään tarvittaessa Päijät-Hämeen liiton, Tielaituksen, ympäristölautakunnan ja kunnanhallituksen lausunto.
	Kunnanhallituksen ja kunnanvaltuuston käsittely Saatujen lausuntojen ja muistutusten perusteella tekninen lautakunta tekee päätöksen asemakaavan sisällöstä ja esittää sen edelleen kunnanhallituksen ja kunnanvaltuuston hyväksyttäväksi.	Kuten kunnalliset ilmoitukset.

Laadittavat asiakirjat	Osallistumis- ja arviointisuunnitelma Asemakaavaluonnokset Asemakaavaehdotus - Asemakaavakartta - Asemakaavaselostus liitteineen	Suunnitteluvaiheessa voidaan arvioida asema- kaavan muutoksen vaikutuksina mm. ihmisten elinoloihin ja ympäristöön kulttuurimaisemaan ja rakennettuun ympäristöön. Inventoinnissa tukeudutaan selvityksiin: Selvitys Järvelän asema-alueen kulttuurihistoriallisista arvoista 1.2.2010 / FM Teija Ahola Mikkeli Meluselvitys Lisälaskennat 29.11.2002 / Viatek
Viranomais neuvottelut	Viranomaisneuvottelu / lausunto on tarpeen - Lounais-Suomen ympäristökeskus - Ratahallintokeskus - Maakuntamuseo - Tielaitos - Päijät-Hämeen liitto	Lausunto tarpeen muut - Ympäristölautakunta
Osallisen neuvottelu- pyyntö	Osallisella on ennen asemakaavaehdotuksen asettamista julkisesti nähtäville mahdollisuus esittää Päijät-Hämeen ympäristökeskukselle, Itsenäisyydenaukio 2, 20800 Turku, neuvottelun käymistä osallistumis- ja arviointisuunnitelman riittävydestä. Jos Suunnitelma on ilmeisesti puutteellinen, Alueellisen ympäristökeskuksen on viivytyksettä järjestettävä kunnan kanssa neuvottelu täydennystarpeiden selvittämiseksi. Neuvotteluun on kutsuttava esityksen tehnyt osallinen ja tarpeen mukaan ne viranomaiset ja yhteisöt joiden toimialaan asia liittyy.	
Hankkeen aloitus	Asemakaavan muutostyö aloitetaan tiedottamalla kaavatyön alkamisesta, josta ilmoitetaan tiedotetaan sanomalehtikuulutuksella Hollolan Sanomissa sekä kunnan Ilmoitustaululla ja internet-sivuilla. Tiedotus on työn aikana jatkuvaa. Osallistumis- ja arviointisuunnitelma sekä muut kaavatyön asiakirjat ovat nähtävänä koko prosessin ajan Kätkölän kunnantalolla sekä mahdollisuuksien mukaan Kärkölen kunnan kotisivuilla. Maanomistajilla on myös mahdollisuus tiedustella kaavatyön kulkua omien alueidensa osalta Kärkölen kunnaninsinööriltä Pertti Sallilalta 040 3086225 Päijät-Hämeen Ympäristökeskukselle toimitetaan kaavatyön aineistoa kaavoitustyön edistymisen mukaan.	
Luonnos- vaihe	Luonnos esitellään osallisille ilmoittamalla julkisella kuulutuksella. Luonnos on nähtävänä Kärkölen kunnantalolla, jossa on mahdollisuus lausua näkemyksensä tai jättää sovittuun päivään mennessä kirjallinen näkemys luonnoksesta.	
Asema- kaava- ehdotus	Luonnoksesta työstetään saatujen näkemysten mukaan asemakaavan muutosehdotus. Luonnos pidetään yleisesti nähtävillä, jolloin siihen on mahdollisuus tehdä huomautuksia ja muutos-/täydennysehdotuksia. Asemakaavaehdotus asetetaan virallisesti nähtäville (30 päivää) ja siitä pyydetään viranomaisten lausunnot. Osallisilla ja kuntalaisilla on oikeus tehdä muistutus kaavaehdotuksesta. Muistutus tulee toimittaa kunnalle ennen nähtävillä oloajan päättymistä. Asemakaavaehdotuksesta käydään viranomaisneuvottelu (Päijät-Hämeen Ympäristökeskus, Tiehallinto/Hämeen piiri, Päijät-Hämeen Liitto, Päijät-Hämeen Maakuntamuseo ja Kärkölen kunta). Kaavaehdotuksen hyväksyy kunnanvaltuusto. Valtuuston hyväksymistä koskevaan päätökseen haetaan muutosta valittamalla hallinto-oikeuteen.	
Aikataulu	Alustava aikataulu (aloitus, työvaiheet ja valmistuminen) Osallistumis- ja arviointisuunnitelma Alustavat luonnokset Osallisten / alustava kuuleminen Asemakaavaehdotus Nähtävillä olo Hallinnollinen käsittely Hyväksyminen / kaupunginvaltuusto	Kevät 2010 - " - - " - - " - - " - - " - - " -
Kaavamu- toksesta vastaa	Nimi ja osoite: Kunnaninsinööri Pertti Sallila Kärkölen kunta Virkatie 1, 16600 JÄRVELÄ	Puhelin/ sähköposti 040 308 6225 peritti.sallila@karkola.fi
Kaavan laatii	Nimi ja osoite: Yhdyskuntasuunnittelu Tapio Sillfors Oy Äestäjänkatu 8, 16510 LAHTI	Puhelin/ sähköposti 050-4407660 tapio.sillfors@pp.phnet.fi